



Arrêté de Voirie portant ACCORD TECHNIQUE

Le Président du Conseil départemental

DIRECTION
DES ROUTES

Secteur Routier - Muret

Adresse :

50 Route de Lamasquère 31600 MURET

Tél. : 0561728430

Courriel :

exploitation.muret@cd31.fr

Le Président du Conseil départemental,

Vu le Code général des collectivités territoriales et notamment les articles L. 3221-4 et L. 3221-5 ;

Vu le Code général de la propriété des personnes publiques ;

Vu le Code de la Voirie Routière ;

Vu le Code de la Route et l'Instruction interministérielle sur la signalisation routière (livre I – 8ème partie - signalisation temporaire) ;

Vu l'arrêté départemental portant délégation de signature ;

Vu les délibérations du Conseil départemental adoptant les barèmes des redevances d'occupation du domaine public routier départemental ;

Vu le règlement départemental de voirie du Conseil départemental de la Haute-Garonne en vigueur ;

Vu la demande en date du 14/08/2024 par laquelle ETPM BRUGUIERES demeurant 6, AVENUE DU PETIT PARADIS 31150 BRUGUIERES représentée par Monsieur Sylvain BOULICAULT pour le compte de ENEDIS demeurant 60 chemin de la Pradette 31600 MURET représentée par Monsieur Benjamin SOUBIRAN demande l'autorisation pour la réalisation de travaux sur le domaine public et l'occupation temporaire de ce dernier :

- réalisation de branchement au réseau d'électricité 31 D0053 du PR 15+0472 au PR 15+0543 (Lherm) situés hors agglomération au niveau du n° 409 route de St-Clar - Lieu-dit "la Marnière" ;

Arrête

Article 1 - Autorisation :

Le bénéficiaire (ENEDIS) ou l'entreprise intervenant pour son compte est autorisé, sous réserve de se conformer aux prescriptions du présent arrêté, et sous réserve de l'obtention si nécessaire d'un arrêté de circulation, à occuper le domaine public et à exécuter les travaux énoncés dans sa demande :

sur la 31 D0053 du PR 15+0472 au PR 15+0543 (Lherm) situés hors agglomération au niveau du n° 409 route de St-Clar - Lieu-dit "la Marnière"

- du 12/11/2024 au 16/11/2024, réalisation de branchement au réseau d'électricité sous l'accotement, sous la chaussée

Article 2 :

La tranchée longitudinale sera sous accotement (type W2) puisque ce dernier

a une largeur minimum de 0.90 m de façon à positionner la tranchée minimum à 0.30 m du bord de chaussée.

Article 3 - Dispositions à prendre avant de commencer les travaux :

Il est expressément rappelé que le présent arrêté ne dispense pas le bénéficiaire de la procédure de déclaration d'intention de commencement des travaux (**DICT**) relative à l'exécution de travaux à proximité de certains ouvrages souterrains, aériens ou subaquatiques de transport ou de distribution.

En cas de **travaux à proximité des platanes**, les déclarations et mesures de prophylaxie devront être prises.

Le présent arrêté relatif aux travaux ne vaut pas non plus **arrêté de circulation** qui doit faire l'objet d'une demande distincte à l'autorité compétente le cas échéant.

Article 4 - Déclaration d'ouverture du chantier :

Avant toute ouverture du chantier, le bénéficiaire communiquera au gestionnaire de la voirie **le nom et les coordonnées de la personne responsable du chantier au sein de l'entreprise qui pourra être appelé de jour comme de nuit par le gestionnaire de la voirie.**

- L'ouverture de chantier est fixée au 12 novembre 2024 jusqu'au 16 novembre 2024.

Article 5 - Prescriptions techniques générales et particulières :

Le bénéficiaire devra procéder aux travaux selon les règles de l'art et les normes techniques en vigueur, ainsi que dans le respect des prescriptions générales du Règlement Départemental de Voirie en vigueur.

S'agissant des tranchées, sous chaussées, sous trottoirs ou accotements, la profondeur minimale de la tranchée (mesurée depuis le fond de fouille) sera à minima égale à 0,80 m, sauf prescriptions spécifiques. Les tranchées seront réalisées de préférence en dehors du passage des roues des véhicules.

Dans le cas de tranchées sous chaussée : la réfection de la couche de roulement devra être réalisée de façon rectiligne et perpendiculaire à l'axe de la voie, avec un épaulement de 0.10 m de part et d'autre de la tranchée. Les joints devront être collés à l'émulsion de bitume.

Les marquages routiers dégradés par les travaux de terrassement seront reconstitués à l'identique de l'existant.

Les émergences des réseaux seront implantées sous accotement sauf impossibilité technique. Hors agglomération, les regards doivent impérativement être placés hors chaussée ou en bord de chaussée en cas d'impossibilité sous accotement.

Si la circulation à proximité est maintenue, les tranchées devront être refermées dans la journée, sauf dérogation du gestionnaire.

Avant la réalisation de la réfection finale de la couche de roulement en enduit ou enrobés projetés, il faudra systématiquement procéder à un balayage généralisé de la zone de travaux.

La couche de surface de chaussée doit former une surface plane régulière et se raccorder sans discontinuité au revêtement en place, tout en respectant le calepinage existant.

Article 6 - Prescriptions à respecter et objectifs de compactages :

Les modalités de remblaiement à respecter correspondent à :

Application des structures-types sous chaussée

Les modalités à respecter devront correspondre à la documentation suivante S1 jointe en fin d'arrêté.

Application des structures-types pour les tranchées sous trottoirs et accotements

Les modalités à respecter devront correspondre à la documentation suivante W2 jointe en fin d'arrêté.

Le pétitionnaire veillera à respecter scrupuleusement les prescriptions de l'annexe jointe.

Article 7 - Risque lié à la présence d'amiante :

Compte tenu du risque de présence d'amiante dans les couches de roulement en béton bitumineux, il appartient au bénéficiaire du présent arrêté de prendre toutes les mesures d'information et de protection de ses personnels ainsi que des entreprises intervenants pour son compte, s'il procède à des travaux de sciage, carottage ou fraisage des chaussées ou tout autre procédé dispersant de la poussière.

Article 8 - Sécurité et signalisation du chantier :

Le bénéficiaire a la charge la signalisation réglementaire de son chantier et est responsable des accidents pouvant survenir par défaut ou insuffisance de cette signalisation qui doit être maintenue de jour comme de nuit. La signalisation doit être conforme à la réglementation en vigueur à la date du chantier.

Elle doit, en outre, respecter les prescriptions particulières de l'arrêté de police de circulation pris le cas échéant dans le cadre de la présente autorisation ou celle de l'arrêté permanent réglementant la circulation au droit des chantiers courants sur le réseau routier départemental hors agglomération.

Article 9 - Fin du chantier - Remise en état des lieux, garantie et récolement :

Aussitôt après l'achèvement des travaux, le bénéficiaire est tenu d'enlever tous les décombres, terres, dépôts de matériaux, de réparer tous les dommages qui auraient été causés au domaine public départemental ou à ses accessoires, et d'enlever la signalisation de chantier.

Le bénéficiaire adressera au gestionnaire de la voirie le Procès-Verbal d'Acceptation des Travaux (PVAT) pour signature sans réserve et dont la date de signature constitue le point de départ de garantie de deux ans de bonne exécution des travaux.

Le bénéficiaire devra fournir les plans de récolement des travaux réalisés.

Article 10 - Exploitation, entretien et maintenance des ouvrages :

Les ouvrages, équipements, mobiliers, autorisés restent la propriété de l'occupant pendant toute la durée de l'occupation.

Le bénéficiaire s'engage à maintenir les lieux occupés en bon état d'entretien pendant toute la durée de son occupation et à ce que ses ouvrages restent conformes aux conditions de l'occupation. En cas de non-respect de ces prescriptions, le gestionnaire de voirie avertira le bénéficiaire des mesures à prendre dans les meilleurs délais et pourra intervenir d'office en cas d'urgence, aux frais du bénéficiaire, si la sécurité de la circulation l'exige. Ces dispositions s'appliquent indépendamment des mesures qui pourraient être prises pour la répression des contraventions de voirie et la suppression des ouvrages.

Article 11 - Travaux ultérieurs sur le réseau routier :

En dehors des cas d'événements imprévisibles ou d'accidents nécessitant l'exécution de travaux d'urgence sur le domaine public routier, le gestionnaire de la voirie avise le bénéficiaire de son intention d'exécuter des travaux nécessitant le déplacement de ses infrastructures avec un préavis qui ne saurait être inférieur à deux mois.

Quelle que soit l'importance des travaux, le bénéficiaire de l'occupation devra supporter sans indemnité les frais de déplacement de l'ouvrage ou de modification de ses installations lorsque les frais sont la conséquence de travaux entrepris dans l'intérêt du domaine public routier occupé et que les travaux constituent une opération d'aménagement conforme à la destination du domaine.

Article 12 - Redevance :

Les redevances d'occupation par les ouvrages des réseaux et d'occupation provisoire par les chantiers de travaux sur les ouvrages du réseau sont calculées conformément aux articles R3333-4 à R3333-8 du Code Général des Collectivités Territoriales et des délibérations correspondantes du Conseil départemental.

Le titre exécutoire sera adressé au bénéficiaire du présent arrêté de voirie qui devra s'acquitter de la redevance à réception de l'avis comptable sans qu'il soit nécessaire de procéder à une mise en demeure.

Article 13 - Durée de l'autorisation et cession des ouvrages :

La présente autorisation est établie pour toute la durée d'exploitation des infrastructures implantées.

La permission de voirie ne peut être cédée sans l'accord du gestionnaire de la voirie départementale.

Dans l'hypothèse où il serait mis fin au droit d'exploiter l'infrastructure de réseau implanté, la présente permission devient caduque et les installations de génie civil seront remises, sans indemnité, au gestionnaire du domaine routier.

Ce dernier peut, toutefois, en l'absence avérée de toute utilisation probable, demander la remise en état de son domaine au bénéficiaire. En cas de disparition du bénéficiaire, et en l'absence d'ayants droits sollicitant la poursuite de l'exploitation, l'autorisation est réputée caduque, et l'usage des installations de génie civil revient exclusivement au Département, qui peut dès lors exercer sans entrave son droit de propriété.

Article 14 - Responsabilités :

Le bénéficiaire est responsable, tant vis-à-vis du Département que vis-à-vis des tiers, des accidents de toute nature qui pourraient résulter de ses installations ; il conserve cette responsabilité en cas de cession non autorisée de celles-ci.

Les droits des tiers sont et demeurent expressément réservés.

Fait à Muret,
Pour le Président du Conseil départemental,
et par délégation,

DIFFUSION :

- ENEDIS
- Le Maire de Lherm
- ETPM BRUGUIERES

ANNEXES :

Déclaration d'ouverture de chantier courant
Formulaire PVAT

Conformément aux dispositions du Code de justice administrative, le présent arrêté pourra faire l'objet d'un recours contentieux devant le tribunal administratif compétent ou sur internet, à l'adresse www.telerecours.fr, dans un délai de deux mois à compter de sa date de notification ou de publication.

Conformément aux dispositions de la loi n°2018-493 du 20 juin 2018 relative à la protection des données personnelles, le bénéficiaire est informé qu'il dispose d'un droit d'accès, de rectification, d'effacement ou de demande de limitation de traitement des données qu'il peut exercer, pour les informations le concernant, auprès de la collectivité signataire du présent document.



DECLARATION D'OUVERTURE DE CHANTIER COURANT

Application de l'Arrêté permanent réglementant la circulation au droit des chantiers courants sur le réseau routier départemental hors agglomération

Direction
Des Routes

→ Formulaire à adresser 10 jours minimum avant le début des travaux
au Secteur Routier Départemental concerné

Coordonnées : <https://www.haute-garonne.fr/aide/prendre-contact-avec-un-secteur-routier>

1 - Demandeur

Demandeur : Nom : Sylvain BOULICAULT (entreprise ETPM)

Adresse (numéro, voie) : 6 Avenue du Petit Paradis
Code postal : 31150 Commune : BRUGUIERES
Tel : 06.38.65.38.80 Email : sylvain.boulicault@etpm.fr

- Agissant pour son compte propre
 Agissant pour le compte de l'intervenant → A compléter *uniquement si différent du Demandeur*
Intervenant, personne physique ou morale pour laquelle les travaux sont réalisés :

Nom :
Adresse (numéro, voie) :
Code postal : Commune :
Tel : Email :

DECLARE VOULOIR ENGAGER LES TRAVAUX SUIVANTS :

2 - Objet de la demande et localisation

Descriptif :

Terrassement sur 40 mètres (5 mètres tranchée transversale sous chaussée + 35 mètres en longitudinal sous accotement) pour pose réseau électrique Basse Tension (raccordement d'installation photovoltaïque).

Localisation (hors agglomération) :

R.D concernée	Adresse / Dénomination de la voie ou PR			Commune
	Adresse	P.R. début	P.R. fin	
53	La Marnière	15+0472	15+0543	LHERM
.....
.....
.....
.....
.....
.....

Durée:

Date des travaux : Début : 12/11/24 Fin : 16/11/24
Horaires de chantier : Début : 8H30 Fin : 17H

3 - Mode d'exploitation au droit du chantier souhaité

- Limitation de vitesse** 90km/h 70km/h 50km/h 30km/h
- Rétrécissement de voie**
- Interdiction de dépassements**
- Interdiction de stationnements**
- Alternat de circulation par panneaux B15 et C18**
- Alternat de circulation par feux de chantierKR11**
- Alternat de circulation par des personnels dotés de signaux de typeK10**
- Autre** : (à préciser) : Toute la tranchée sera protégée par des barrières, nous encombrerons la demi-chaussée et mettrons en place des feux alternats.

Application du schéma de signalisation de circulation par alternat "CF 24"

4 - Engagement du demandeur et contact

Je soussigné, m'engage à établir et maintenir en état la signalisation temporaire en conformité avec les dispositions réglementaires (huitième partie du livre I sur la signalisation routière).

Je déclare maintenir le chantier dans son type « chantier courant » dont je connais la définition.

Je déclare avoir pris connaissance de l'arrêté permanent relatif aux chantiers courants, dont une copie sera disponible sur le chantier, accompagnée de la présente déclaration signée par le représentant du gestionnaire de voirie départementale.

Renseignement Obligatoire : Le représentant de mon entreprise qui peut être appelé de jour comme de nuit, y compris le week-end pour ce chantier, est :

Nom Prénom : BOULICAULT Sylvain

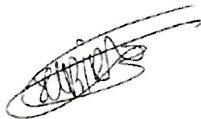
Tel : 06.38.65.38.80

Mail : sylvain.boulicault@etpm.fr

Fait à MURET

Le 28/10/24

Signature : ou cocher la case : Signé



Partie à compléter par le Secteur Routier

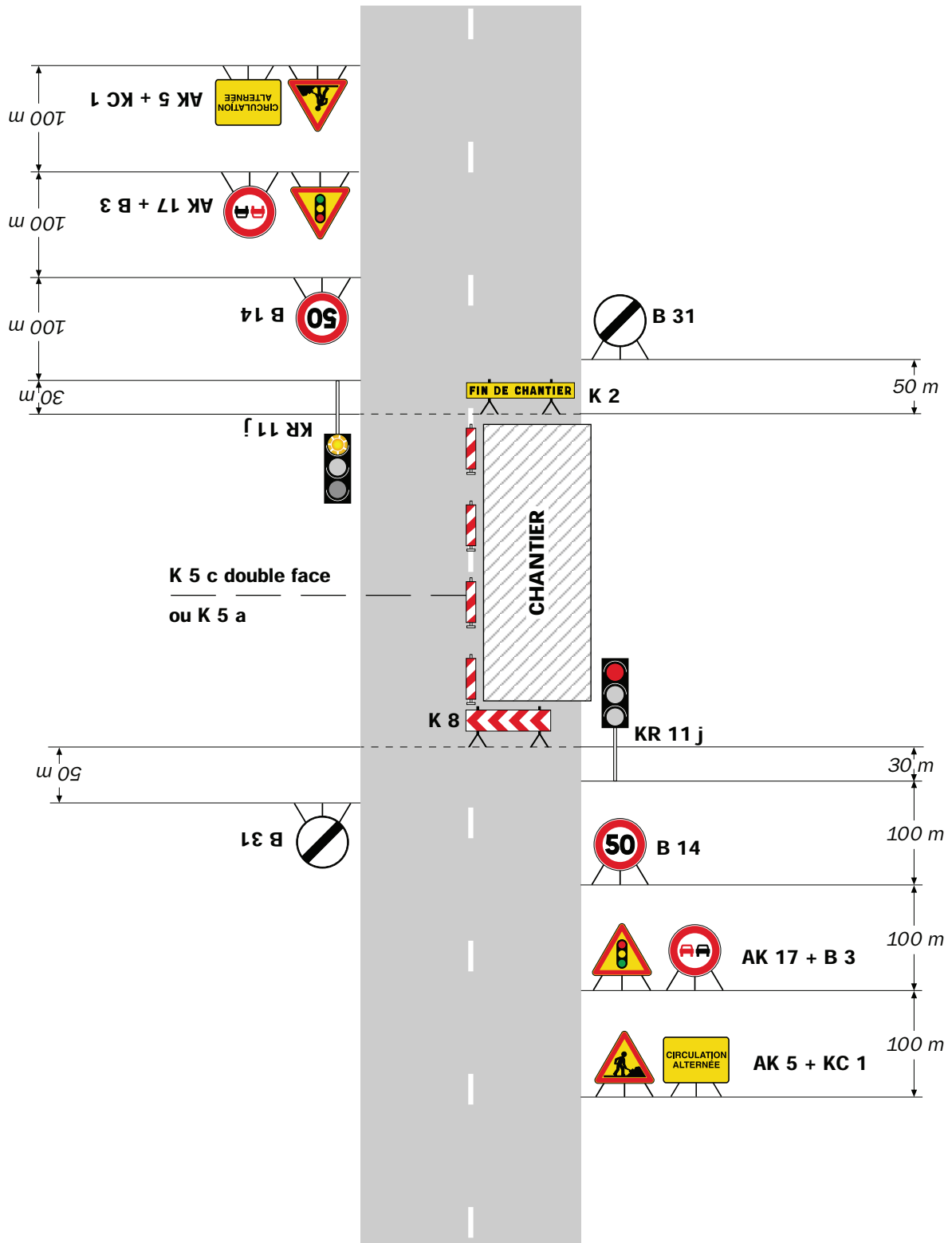
Secteur Routier de : MURET	Date de réception : 28/10/2024
Nom du gestionnaire : ROUTABOUL Corinne ...	N° dossier : 24L9136
La déclaration de chantier décrite dans la présente déclaration :	
<input checked="" type="checkbox"/> EST CONFORME aux dispositions de l'arrêté permanent. Le chantier peut être réalisé aux dates prévues en respectant les modalités exposées ci-dessus et celles de l'arrêté permanent « chantiers courants ».	
<input type="checkbox"/> EST EN PARTIE CONFORME aux dispositions de l'arrêté permanent : des modalités complémentaires d'exploitation du chantier à respecter ont été précisées ci-dessus.	
<input type="checkbox"/> N'EST PAS CONFORME aux dispositions de l'arrêté permanent, le chantier ne peut pas être exécuté dans ce cadre et un arrêté de circulation doit être demandé (délai minimal d'instruction UN mois)	
Fait à ...Muret	Le ...29/10/2024
Signature : <u>ou</u> cocher la case : <input type="checkbox"/> Signé	Edwige MARTY Responsable Domaine Public SRD Muret

Chantiers fixes

CF24

Alternat par signaux tricolores

Circulation alternée
Route à 2 voies



Remarque(s) :

- Schéma à appliquer notamment lorsque l'alternat doit être maintenu de nuit, en absence de visibilité réciproque.
- Pour le réglage des signaux tricolores : Cf. Signalisation temporaire - Les alternats.
- Un panneau B 14 de limitation de vitesse à 70 km/h peut éventuellement être intercalé entre les panneaux AK 5 et AK 17.



Direction
Des Routes

PROCES-VERBAL D'ACCEPTATION DES TRAVAUX (PVAT)

→ Formulaire à adresser à la fin des travaux au Secteur Routier Départemental concerné
Coordonnées : <https://www.haute-garonne.fr/aide/prendre-contact-avec-un-secteur-routier>



Localisation des travaux : Commune :

RD n°

Désignation des travaux :

Dénomination de l'entrepreneur :

Arrêté de voirie : N°

date :

Procès-Verbal d'Acceptation des Travaux

Je soussigné (nom, prénom qualité) :

gestionnaire de la voirie départementale, agissant sous l'autorité du Président du Conseil départemental et pour les travaux référencés ci-dessus,

Après avoir procédé aux examens et vérifications nécessaires contradictoirement, procède à leur réception :

en présence de : (*l'entrepreneur*)

et du maître d'œuvre (*éventuellement*)

- Après avoir réceptionné les contrôles internes de l'entreprise : OUI NON
- Cette acceptation est prononcée sans réserve.
- Cette acceptation est prononcée avec les réserves suivantes :

L'entrepreneur lèvera ces réserves dans un délai de : (*inscrire le délai négocié entre les parties*)

et le gestionnaire de la voirie départementale lui en donnera acte, par annotation du présent PVAT,

Fait en autant d'exemplaires que de parties,

à _____, le _____

Le gestionnaire de la voirie

L'entrepreneur

Le Maître d'Œuvre (éventuellement)

Sauf réserve, il convient de retenir la date ci-dessus comme date de commencement du délai de garantie de DEUX (2) ANS

Levée des réserves

Je soussigné (nom, prénom qualité) :

gestionnaire de la voirie départementale, agissant sous l'autorité du Président du Conseil départemental, donne acte à l'entrepreneur de la levée des réserves ci-dessus mentionnées.

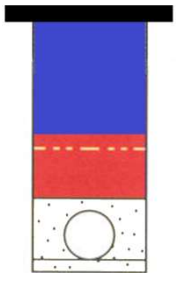
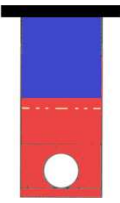
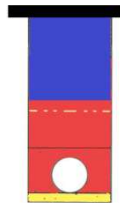
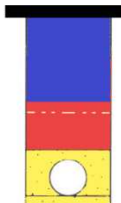
Fait à _____ le _____

Le gestionnaire de la voirie

L'entrepreneur

Il convient de retenir la date ci-dessus comme date de commencement du délai de garantie de DEUX (2) ANS

Trafics Forts (de T₀ à T₃₊)

CAS TYPE	REMBLAYAGE ET REFECTION		
<p>S1</p> <p>Matériau auto-compactant en remblai et assise de chaussée (*)</p>		<p>- BBSG 0/10 sur 6 cm <i>(Largeur de la réfection = + 0.10 m de part et d'autre de la tranchée)</i></p> <p>- Remblai : MACES épaisseur : 0,40 m MAC</p> <p>- Zone d'enrobage et lit de pose : MAC ou GNT 0/D (cf. ci-dessous)</p>	<p>4 à 8%</p> <p>q > 8 MPa à 12h avant remise en circulation 5 < Rc28 < 8 MPa avant remise en circulation</p> <p>q > 8 MPa à 12h avant remise en circulation</p> <p>q4 si GNT 0/D</p>
<p><i>Sous-types</i></p>	<p>S1.a</p> 	<p>S1.b</p> 	<p>S1.c</p> 
<p><i>Zone d'enrobage</i></p>	<p>- MAC</p>	<p>- MAC</p>	<p>- GNT 0/D</p>
<p><i>Lit de pose</i></p>	<p>- MAC</p>	<p>- GNT 0/D</p>	<p>- GNT 0/D</p>

(*) : La réfection de la couche de roulement se fera avec un BBSG 0/10 seulement lorsque la température du support > 5°C

EP : Enrobé Projeté

ESU : Enduit Superficiel d'Usure

BB : Béton Bitumineux

BBE : Béton Bitumineux à l'Emulsion (à froid)

BBSG : Béton Bitumineux Semi Granulaire (à chaud)

GC : Grave Ciment

GB : Grave Bitume

MAC : Matériaux Auto-Compactants

MACES : Matériaux Auto-Compactants Essorables de Structure

GNT : Grave Non Traitée

Structures-types de remblayage de tranchée sous trottoirs et accotements

Tranchée sous trottoirs et accotements

CAS TYPE	REMBLAYAGE ET REFECTION	
<p>W2</p> <p>Matériau traité en remblai et en assise (*) - (**)</p>		<p>- Couche de surface : de nature identique à l'existant</p> <p>- Grave-Ciment</p> <p>- GNT 0/D</p>

(*) : Quand les travaux sont réalisés sous trottoirs, la réfection s'appliquera sur toute la largeur du trottoir lorsque celui-ci ne dépasse pas 1,50 m de large ou si la largeur du trottoir est inférieure au double de la largeur de la tranchée.

(**) : Au passage des bordures, caniveaux et autres ouvrages, le remblayage de la partie supérieure du remblai sera réalisé en MACES (Matériau Auto-Compactant Essorable de Structure) (→ Voir Article 57) ou en Grave-Ciment sur au moins 35 cm d'épaisseur.

EP : Enrobé Projeté	GC : Grave Ciment
ESU : Enduit Superficiel d'Usure	GB : Grave Bitume
BB : Béton Bitumineux	MAC : Matériaux Auto-Compactants
BBE : Béton Bitumineux à l'Emulsion (à froid)	MACES : Matériaux Auto-Compactants Essorables de Structure
BBSG : Béton Bitumineux Semi Granulaire (à chaud)	GNT : Grave Non Traitée

- Le guide technique du SETRA « Remblayage des tranchées » définit des objectifs de densification et des matériels de compactage, des modes opératoires à respecter en fonction des matériaux utilisés pour obtenir la qualité et la pérennité de remblayage des tranchées et des couches de surface.
- Le tableau de synthèse ci-après récapitule le nombre de passes à réaliser en fonction du type d'engins de compactage utilisé et du niveau de la qualité à atteindre.

Type d'engins de compactage / Partie impactée			compacteurs vibrants			plaques vibrantes			pilonneuses vibrante		
			type	épaisseurs	nb passes	type	épaisseurs	nb passes	type	épaisseurs	nb passes
Remblais	Partie inférieure	q4	de PV2 à PV4	20 à 30 cm	4 ou 5 passes	de PQ2 à PQ4	25 à 55 cm	6 passes	de PN0 à PN3	20 à 45 cm	5 passes
	Partie supérieure	q3	de PV3 à PV4	20 à 25 cm	8 à 9 passes	de PQ3 à PQ4	20 à 30 cm	8 passes	de PN1 à PN3	25 à 30 cm	6 passes
Corps de chaussée	Assise de chaussée	q2	de PV2 à PV4	15 à 25 cm	12 à 16 passes	de PQ2 à PQ4	15 à 25 cm	10 à 14 passes	de PN1 à PN3	15 à 25 cm	8 à 10 passes